



SÁBADO 9 Y DOMINGO 10 DE MARZO

SÁBADO 9 SEMIFINALES 13.00H Y 17.00H • DOMINGO 10 FINAL 11.00H

ZAMORA 2013 PABELLÓN ANGEL NIETO



guía oficial



RIVAS ECÓPOLIS

SPAR UNI GIRONA

TINTOS DE TORO CAJA RURAL

PERFUMERÍAS AVENIDA



SOCIOS INSTITUCIONALES



SOCIOS PATROCINADORES



PATROCINADOR TÉCNICO OFICIAL



media partner



PATROCINADORES OFICIALES



UN FIN DE SEMANA LLENO DE EMOCIONES EN ZAMORA

El segundo fin de semana de marzo se antoja repleto de emociones en el Pabellón Ángel Nieto de Zamora. La ciudad acoge la LI edición de la Copa de la Reina, la más igualada de los últimos años en la que el Perfumerías Avenida intentará reeditar el título logrado en Arganda del Rey el pasado año.



Ya está aquí. Un año más vuelve la Copa de la Reina, con los cuatro mejores equipos de la primera vuelta. Y lo hace en Zamora, con el Tintos de Toro Caja Rural como anfitrión. El equipo zamorano disputará la primera Copa de la Reina de su historia, y lo hará ante su afición. Un dato más si no fuera porque este club consiguió el ascenso a Liga Femenina hace tan solo dos años, en una Fase de Ascenso a Liga Femenina disputada también en Zamora.

Pero no tendrá fácil el club zamorano el acceder a la final. En su semifinal se cruzará con el vigente campeón de la competición: el Perfumerías Avenida. Las salmantinas vienen de caer eliminadas en los play-off de la Euroliga Femenina, y buscarán resarcirse en el Ángel Nieto. La mejoría experimentada desde la llegada de Víctor Lapeña al banquillo salmantino es una de las grandes bazas de las charras en el torneo.

Por el otro lado del cuadro estarán el Rivas Ecópolis y el Spar Uni Girona. Las ripenses se presentan en Zamora con un excelente balance en LF, en el que sólo han caído en un partido. Las de Miguel Méndez cuentan con un bloque joven y ambicioso, que buscará repetir el título logrado en Valencia en 2011. Este grupo ha sido el causante de la gran temporada en LF del club madrileño y de su gran papel en Euroliga.

En frente del equipo madrileño estará un Spar UniGirona que repite participación en la Copa de la Reina. Un año después, las de Anna Caula se presentan en Zamora con ganas de dar un paso más y alcanzar la final de la competición. Con una Anna Carbó en un excelente momento de forma, y un juego interior de auténtica excepción, las gerundenses quieren poner en apuros a las madrileñas en la semifinal.

Cuatro princesas para uno de los trofeos más especiales de la temporada. Zamora ya aguarda a que vuele el balón en el Ángel Nieto para vibrar con un fin de semana de auténtica emoción.





CUADRO DE JUEGO



RIVAS ECÓPOLIS

SÁBADO 9- 13:00 h

SPAR UNI GIRONA

TELEDEPORTE CANAL 9

PERFUMERÍAS AVENIDA

SÁBADO 9- 17:00 h

TINTOS DE TORO CAJA RURAL

FEBtv / TVCYL

VENCENDOR A

DOMINGO 10 - 11:00 h

VENCENDOR B

TELEDEPORTE

PABELLÓN DE JUEGO



Pabellón Ángel Nieto

Dirección: Avenida Plaza Toros, S/N

49007 Zamora

Teléfono: 980 51 42 73

ÁRBITROS



Francisco Javier Afonso Castillo

Francisco Javier Bravo Loroño

Jesús Marcos Martínez Prata

Esperanza Mendoza Holgado

Germán Morales Ruiz

Francisco José Zafra Guerra

Canarias

País Vasco

Ppdo de Asturias

Extremadura

Andalucía

Com. Valenciana



Baloncesto en la ciudad del románico

Zamora acogerá la Copa de la Reina 2013. Una ciudad plagada de atractivos turísticos, de entre los que destaca su enorme oferta cultural. La mayor concentración de arte románico de España es uno de los entretenimientos más llamativos de esta ciudad.

Un fin de semana de emoción y de mucho baloncesto. Eso es lo que espera a todo aquel que vaya a Zamora entre el 9 y el 10 de marzo. El Ángel Nieto será la sede de los partidos de baloncesto y el lugar en el que se coronará al nuevo campeón de la Copa de la Reina. Pero todo aquél que vaya a Zamora podrá relajarse más allá de lo que ocurra en el parqué. La sede de la competición ofrece una gran oferta cultural para todos sus visitantes.

De entre toda esa oferta destaca la del arte románico. La capital zamorana es la ciudad española con mayor concentración de este tipo de arte en su casco urbano, y el visitante podrá caminar al lado de monumentos artísticos a cada paso que dé. Pero de entre todas las obras de arte románico en Zamora, hay una que sobresale de todas: la Catedral, una de las más importantes de España. Es famosa por su cúpula de estilo bizantino, y por albergar en su interior muestras de arte muy dispares, como obras de arte realizadas en los siglos XV y XVI.

Además de la oferta de arte románico, Zamora cuenta también con una variada oferta de museos y colecciones de arte. Entre los museos más llamativos destacan el Museo Etnográfico de Castilla y León, con una de las mejores colecciones etnográficas; o el Museo de Semana Santa, que exhibe los principales pasos que salen en procesión durante la Semana de Pasión. Una oferta cultural de lo más variada

UNA EXCELENTE OFERTA GASTRONÓMICA

Pero además de la oferta cultural, Zamora es sinónimo de buena gastronomía, y todo visitante que acuda a la ciudad tendrá la oportunidad de probar algunos de los manjares típicos de esta tierra. Platos como el arroz a la zamorana, las legumbres o los embutidos, acompañados



de un buen vino con denominación de origen de Toro podrán hacer las delicias de los visitantes.

En definitiva, el que quiera desconectar del baloncesto tendrá varios planes interesantes dentro de la sede. Una ciudad de lujo para uno de los grandes eventos de la temporada.

LA CIUDAD EN CIFRAS

UBICACIÓN	41°29'56"N 5°45'20"O
ALTITUD	652 msnm
DISTANCIAS	277 km a Rivas 66 km a Salamanca 903 km a Girona
POBLACIÓN	65 362 hab
ALCALDESA	Rosa María Valdeón
PATRON	San Atilano (5 de octubre) San Pedro (29 de junio)
PATRONA	Virgen de la Concha
SITIO WEB	/www.ayto-zamora.org/Zamora



Lucas Mondelo, consejos de campeón

Ha ganado ocho títulos en las tres últimas temporadas al frente de tres equipos diferentes. Es el entrenador campeón de la última edición de la Copa de la Reina. El actual seleccionador español analiza las claves de una competición singular.

Asimilando todavía los recientes éxitos obtenidos en el lejano Oriente – campeón de la Liga China – Lucas Mondelo asistirá a la Copa de la Reina recordando todavía el triunfo obtenido hace año al frente del Perfumerías Avenida. Es el seleccionador español un entrenador que disfruta con los desafíos en los que al talento de las jugadoras se une la creatividad de los técnicos. “Si analizamos las claves para ganar una competición como la Copa de la Reina te diré que en mi opinión la primera es la calidad del equipo que entrenas. Decían en China que ‘si entrenas mucho a un pato conseguirás convertirlo en un pato más rápido pero nunca en un caballo de carreras’. Pero sí es verdad que ante partidos decisivos hay factores en los que el entrenador puede y debe ayudar”.

MONDELO Y LA PSICOTÁCTICA

Vamos a por esos factores. Pedimos que Mondelo desvele las sensaciones con las que llegó su equipo a la Copa de la Reina el año pasado o a la Final Four hace dos años y en la respuesta encontramos una perfecta combinación “psicotáctica”. **“Una manera de ayudar a las jugadoras es que se sientan preparadas en todos los aspectos para afrontar el reto. Que lleguen después de buenas sesiones de entrenamiento, con la batería táctica bien trabajada y con alguna sorpresa preparada que pueda ayudarles durante los partidos. Creo que es fundamental el control emocional y con él, la confianza en ellas, en el equipo y ese aspecto mental se retroalimenta desde una buena preparación táctica que les hace sentirse más protegidas ante las posibles adversidades que se encontrarán”.**

LA DIFICULTAD DE GANAR DESPUÉS DE GANAR

Lucas Mondelo disfruta tanto diseñando estrategias ganadoras y poniéndolas en práctica como, una vez llevadas a



cabo, explicándolas con orgullo y a la vez admiración por la capacidad de las jugadoras. Siempre interrumpe sus intervenciones recordando que la clave **“son las que están en la pista y que los entrenadores hemos de intentar no entorpecer su trabajo y, eso sí, buscar algunas situaciones que las ayuden”.** En este sentido analiza el seleccionador nacional el momento de las competiciones españolas y el papel de la jugadora nacional. **“La falta de jugadoras WNBA en España provoca, efectivamente, que haya mayor protagonismo de jugadoras españolas y eso puede valorarse como un aspecto positivo”.** Y de cara a la Copa de la Reina Mondelo la califica de **“competición imprevisible aunque los refuerzos con los que se han hecho Perfumerías y Rivas reducen el margen de posibilidades a los otros dos equipos. Sin embargo nunca hay que olvidar que la Copa de la Reina carga de presión al considerado favorito mientras que libera al que llega con peor bagaje. No cuenta nada de lo que hayas hecho hasta ese momento por lo tanto el que llega tras muchas victorias se encuentra con algo que es muy difícil en el deporte como es ganar después de ganar”.**



Isaac Fernández

“Todos están deseando que llegue el sábado de Copa”

Uno de los entrenadores más jóvenes en jugar una Copa de la Reina será la voz que comente lo que pase en el Ángel Nieto para los televidentes. Isaac Fernández comentará la Copa de la Reina en Teledporte. Una de las ediciones “más igualadas” según apunta el entrenador.



Disputó dos Copas de la Reina con el Extrugasa, y ahora sigue formando a jóvenes talentos en Cataluña. Isaac Fernández (Barcelona, 1980) vivirá esta Copa de la Reina con toda la intensidad. La fiesta del baloncesto femenino no pasa desapercibida para el joven técnico catalán, que será la voz que acompañe a Diego Martínez en Teledporte durante este fin de semana.

La semana previa a la Copa de la Reina supone una fase de concentración y nervios de cara al gran fin de semana. Isaac Fernández apunta que “las jugadoras están de por sí muy preparadas y de lo que tiene ganas es que llegue el día del partido. Influye el nivel de confianza, el trabajo previo que se haya hecho y que desde el primer minuto del partido se encuentren cómodas”.

El factor sorpresa es uno de los elementos que más influyen en esta competición, y el exponerse a medios de comunicación también hace de este torneo algo diferente. Así lo expresa el técnico. “les motiva mucho porque saben que en la Copa siempre pueden haber sorpresas, es un buen escaparate para mucha gente y para los entrenadores siempre te da la seguridad que estás luchando por posiciones de arriba y te da tranquilidad de cara al final de la temporada”.

EL REFUERZO DE JUGAR LA COPA

Aunque sólo puede quedar un campeón, la Copa de la Reina es algo que refuerza a los equipos, según el técnico. “El hecho de estar allí y de jugarla ya da una imagen y un refuerzo positivo para encarar lo que te quede”, comenta Isaac Fernández, que también apunta que esta Copa “es de las más igualadas de los últimos años”. Pero se atreve a dar pronóstico “Perfumerías Avenida y Rivas Ecópolis son favoritos, pero Girona está a un nivel muy bueno y Tintos de Toro juega ante su público, y tiene un plus que salir de esa mala dinámica le haga competir bien con Salamanca”.

EL ANÁLISIS DE LOS EQUIPOS DE ISAAC FERNÁNDEZ

PERFUMERÍAS AVENIDA

“Llega en un buen momento pese a quedar fuera de Euroliga. Su punto fuerte puede ser la fuerza del bloque y el trabajo defensivo que va a ser muy bueno. A nivel individual hay muchos nombres que forman rotaciones muy buenas que le hacen ser un equipo muy potente. Si hay un club con tradición de Copa puede ser Salamanca”.

RIVAS ECÓPOLIS

“Llega con buenas sensaciones. Recupera la plantilla al completo, a jugadoras como Zlatanova o Nicholls para afrontar esta fase de la Copa de la Reina y el punto fuerte va por el tema del trabajo colectivo. Son buenas en ataque y en defensa. La velocidad de Anna Cruz o de Queralt pueden hacer mucho daño a los demás equipos”.

SPAR UNIGIRONA

“Tiene la experiencia de jugadoras como Noemi Jordana o Allison Feaster. Son las dos jugadoras claves secundadas por Anna Carbó y Jacinta Monroe y están jugando muy bien. A nivel de plantilla quizá es más corta que las otras, pero están capacitadas para jugar a gran nivel”.

TINTOS DE TORO CAJA RURAL

“Es el anfitrión, lo que le dará un plus enorme y para mí la clave será cómo estén Mariona Ortiz o Taru Tuukkanen, aunque tienen una buena plantilla. Zamora necesita mucho de juego interior y de Taru Tuukkanen y del ritmo de partido que le de Mariona Ortiz”.



Club: Baloncesto Rivas CDE
Dirección: Avda de los Almendros s/n
 28522 Rivas-Vaciamadrid
Teléfono: 916 702 917
Página web: www.basketrivasecopolis.com
Mail: rivas@basketrivasecopolis.com
Facebook: Basket Rivas Ecópolis
Twitter: @BasketRivas



Rivas Ecópolis

LA PLANTILLA

Nº	Jugador	Edad	Alt	Pto
4	Maja ERKIC	27	1.83	Alero
5	Jaklin ZLATANOVA	24	1.90	A-P
6	Kata HONTI	25	1.78	Base
7	Clara BERMEJO	22	1.78	Base
8	Sasha KURASOVA	26	1.86	Alero
9	Queralt CASAS	19	1.77	Base
10	Laura NICHOLLS	23	1.89	Piv
11	Vega GIMENO	21	1.82	Alero
12	Ziomara MORRISON	23	1.93	Pivot
13	Aneika HENRY	27	1.91	Pivot
15	Anna CRUZ	26	1.74	Esc
14	Anna VAJDA	28	1.90	Pivot

EL ENTRENADOR



**MIGUEL
MÉNDEZ**

02/03/1967

Trayectoria

04-05 Arranz Jopisa (LF) / 05-11
Celta (LF) / 11-12 Rivas (LF)

Ayudante Nacho Martínez
 Ayudante Rafael Catalán
 Prep. Físico: Rafael Jódar
 Físio: Ana López
 Médico: Feranndo Novella
 Delegado: Manuel Cabrerizo

LA OPINIÓN DEL PRESIDENTE



JOSÉ LUIS PÉREZ

“La Copa de la Reina es ilusionante a tope para el baloncesto. Se vive con mucha intensidad, y llegan los cuatro mejores a tope. A nosotros nos pilla en un momento delicado porque tenemos a algunas jugadoras tocadas, pero ojalá podamos estar nosotros al máximo nivel. Nosotros ganamos la competición en 2011. Pero de la plantilla de aquel año solo quedan cuatro jugadoras en el equipo. Este es un equipo nuevo completamente.

EL PABELLON

CERRO DEL TELÉGRAFO

Dirección:
 Avda de los Almendros s/n
Aforo: 1.000
Media Espectadores 10/11:
 900

Hora y día de juego
 Sábado 19:00 h.

HISTORICOS

PARTIDOS:
 Jelena Dubljevic 118
 Clara Bermejo 100
 Anna Cruz 89

PUNTOS:
 Jelena Dubljevic 1276
 Anna Cruz 997
 Cathy Joens 896

REBOTES:
 Jelena Dubljevic 558
 Petra Ujhelyi 432
 Rankica Serenac 375

EL CALENDARIO

1	C	Tintos Toro	95-72
2	F	P. Avenida	72-74
3	C	S UniGirona	76-65
4	F	Cadi ICG	83-86
5	C	Obenasa	64-53
6	F	B. Burgos	62-75
7	C	T. Conquero	83-62
8	F	G. Canaria	43-73
9	C	Bembibre	63-42
11	C	Hondarribia	77-51
12	F	Tintos Toro	66-71
13	C	P. Avenida	63-74
14	F	S UniGirona	61-63
15	C	Cadi ICG	68-51
16	F	Obenasa	57-66
17	C	B. Burgos	86-51
19	C	G. Canaria	91-58

A nivel deportivo, nuestro objetivo, como buenos deportistas que somos, siempre es ganar todo. Pero los demás equipos llegan también fuertes. Perfumerías Avenida ha cambiado varias cosas, ha cambiado de entrenador y creo que ahora mismo en franca recuperación para la Liga. Ya no son lo mismo que antes. Prueba de ello es el único partido que hemos perdido, que nos lo ganaron ellas. Pero ahora mismo puede ocurrir cualquier cosa, y nuestro objetivo es ganar.

Sería bonito repetir lo logrado en Valencia en 2011. Pero lo que yo pido a esta Copa de la Reina es que el ambiente sea estupendo, como siempre ha sido en la gran familia del baloncesto. Existen muy buenas relaciones con todos los clubes, y ante todo que haya deportividad. Si ganamos nosotros, estupendo. Si no, enhorabuena al campeón”

LA TRAYECTORIA

Temp	01/02	02/03	03/04	04/05	05/06	06/07	07/08	08/09	09/10	10/11	11/12
Liga	LF2	LF2	LF	LF2	LF2	LF	LF	LF	LF	LF	LF
Pto	4º	2º	14º	3º	4º	9º	5º	3º	3º	4º	4º

LAS JUGADORAS

6 KATA

HONTI

Sopron (Hungría)
24/08/1987

BASE

Trayectoria

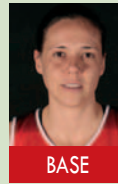
04-11 Euroleasing Sopron (HUN) / 11-12 Ros Casares (LF)

Estadística 12/13

PJ	MIN	PTS	REB	ASIS	VAL
17	26.7	9.1	2.6	2.4	9.7

7 CLARA

BERMEJO

Madrid
13/02/1981

BASE

Trayectoria

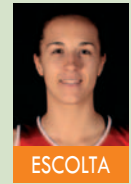
00-04 Extrugasa (LF) / 04-05 Mann Filter (LF) / 05-08 Perfumerías (LF) / 08-12 Rivas (LF)

Estadística 12/13

PJ	MIN	PTS	REB	ASIS	VAL
13	17.5	2.8	2.7	1.9	7.3

9 QUERALT

CASAS

Bescanó (Girona)
18/11/1992

ESCOLTA

Trayectoria

08-10 Segle XXI (LF2) / 10-12 Mann Filter (LF)

Estadística 12/13

PJ	MIN	PTS	REB	ASIS	VAL
17	26.2	11.6	3.2	1.8	12.1

15 ANNA

CRUZ

Barcelona
27/10/1986

ESCOLTA

Trayectoria

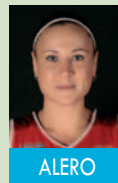
02-05 Universitari (LF) / 05-08 Arranz Jopisa (LF) / 08-09 Olesa (LF) / 09-12 Rivas (LF)

Estadística 12/13

PJ	MIN	PTS	REB	ASIS	VAL
17	30	13.4	3.4	2.5	12.2

8 SASHA

KURASOVA

Berdjansk (Ucrania)
04/04/1986

ALERO

Trayectoria

04-05 Kokachka-Zalk (UCR) / 05-08 Sopron (HUN) / 08-09 CSKA Moscow (RUS) / 09-10 P. Avenida (LF) / 10-12 Sopron (HUN)

Estadística 12/13

PJ	MIN	PTS	REB	ASIS	VAL
16	22.5	10.4	5.3	0.8	7.9

11 VEGA

GIMENO

Valencia
08/01/1991

ALERO

Trayectoria

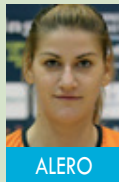
Cat.Inf.: El Pilar y Siglo XXI / 08-09 Siglo XXI (LF2) / 09-10 Robert Morris (NCAA) 10-12 Rivas (LF)

Estadística 12/13

PJ	MIN	PTS	REB	ASIS	VAL
6	13.8	4.7	1.2	0.0	1.8

4 MAJA

ERKIC

Eslovenia
13/05/1985

ALERO

Trayectoria

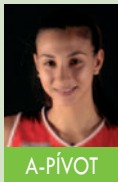
03-06 Celje (ESL) / 06-08 Celta (LF) / 08-10 Faenza (ITA) / 10-12 Familia Schio (ITA)

Estadística 12/13

PJ	MIN	PTS	REB	ASIS	VAL
5	16.9	6.6	2.0	0.8	6.2

5 JAKLIN

ZLATANOVA

Sofia (Bulgaria)
25/09/1988

A-PÍVOT

Trayectoria

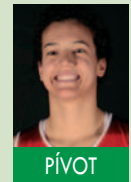
04-08 Tarbes (Francia) / 08-09 Extrugasa (LF) / 09-10 Gran Canaria (LF) / 10-12 Mann Filter (LF)

Estadística 12/13

PJ	MIN	PTS	REB	ASIS	VAL
1	23.9	4.0	5.0	3.0	8.0

10 LAURA

NICHOLLS

Santander (Cantabria)
26/02/1989

PÍVOT

Trayectoria

03-07 Segle XXI (LF2) / 07-09 Celta (LF) / 09-10 Hondarribia (LF) / 10-12 Rivas (LF)

Estadística 12/13

PJ	MIN	PTS	REB	ASIS	VAL
15	26.1	7.2	5.7	1.3	8.1

12 ZIOMARA

MORRISON

Santiago de Chile (Chile)
15/02/1989

PÍVOT

Trayectoria

05-08 Banco di Sicilia Ribera (ITA) / 09-10 Aros León (LF2) / 10-12 Jopisa Burgos (LF2 y LF)

Estadística 12/13

PJ	MIN	PTS	REB	ASIS	VAL
14	15.9	7.8	5.4	0.6	9.5

13 ANEIKA

HENRY

(Jamaica)
13/02/1985

PÍVOT

Trayectoria

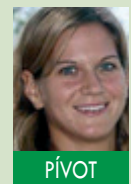
07-09 Florida (NCAA) / 09-10 Gran Canaria (LF) / 10-11 Mann Filter (LF) / 11-12 Lotos Gdynia

Estadística 12/13

PJ	MIN	PTS	REB	ASIS	VAL
16	24.3	9.6	7.4	1.2	15.2

14 ANNA

VAJDA

Budapest (Hungría)
03/09/1984

PÍVOT

Trayectoria

03-04 Orsi Sopron (Hungría) / 04-05 MBK Euroleasing (Hungría) / 05-10 Mizo Pecs (Hungría) / 10-11 Fenerbahce (Turquía) y ZVVZ USK Praga (R.Checa) / 11-12 P. Avenida (LF)

Estadística 12/13

PJ	MIN	PTS	REB	ASIS	VAL
1	10.5	3.0	7.0	1.0	4.0



RIVAS ECÓPOLIS - MIGUEL MÉNDEZ

“Spar UniGirona se parece mucho a nosotros”

El técnico del Rivas Ecópolis desgrana al equipo ripense de cara a la semifinal con el Spar UniGirona. Para Méndez, las de Anna Caula “son un equipo muy a tener en cuenta, tanto en la Copa como en la Liga”

¿Por qué se merece el Rivas Ecópolis jugar la Copa de la Reina?

Porque desde el principio de temporada estamos jugando bien al baloncesto, conseguimos clasificarnos entre los cuatro primeros equipos al final de la primera vuelta, con el derecho a jugar la Copa de la Reina, y creo que nos merecemos jugar por eso. El trabajo de las jugadoras ha sido muy bueno desde el mes de octubre.

¿Cuál ha sido el mejor momento de la temporada?

Creo que hemos sido bastante regulares. Durante toda la temporada, en los cinco meses que llevamos, hay momentos de lesiones, momentos de enfermedades... cosas que atraviesan todas las jugadoras durante un periodo de la temporada. Pero al final el equipo ha sabido sobreponerse a eso y ha mantenido una línea muy regular. Esperamos poder dar un pequeño subidón al equipo en este momento importante de la temporada.

¿Cuál ha sido el peor momento de la temporada?

Después de las navidades y el mes de enero donde tuvimos 10 partidos en 30 días. Jugar a ese ritmo de partidos durante un mes es una prueba difícil para cualquier equipo. Pero ahí las chicas se comportaron muy bien, dieron un paso adelante y ese peor momento lo solventamos de manera positiva.

El punto más fuerte de mi equipo es...

El equipo, tanto dentro como fuera de la cancha. Que las jugadoras participen en todo momento dentro de lo que está pasando en el equipo. Es algo muy bueno.

El hándicap que tenemos que corregir es...

Algo que se corrige con el tiempo: la falta de jugadoras con experiencia. Hay pocas jugadoras que sepan lo que es competir en citas importantes como finales o play-offs. Nuestras jugadoras jóvenes extranjeras carecen de experiencia en ese tipo de pruebas. Ese puede ser nuestro hándicap.



La semifinal con Spar UniGirona será...

Muy igualada. Es un equipo que lleva jugando todo el año muy buen baloncesto. Son muy parecidas a nosotros. Ninguna de sus jugadoras destaca por encima de las otras, son muy ofensivas, trabajan muy bien en defensa y el hecho de llegar sin presión las hace muy peligrosas. Son un club muy a tener en cuenta tanto en Copa como en LF, tal como demostraron ganando a Perfumerías.

Mi deseo para la Copa de la Reina es...

Que mis jugadoras puedan desarrollar todo lo que tienen dentro. Que podamos terminar la Copa de la Reina pensando que hemos podido jugar al límite de lo que otros tienen y hemos jugado al nivel de nuestras posibilidades.

RIVAS ECÓPOLIS - ANNA CRUZ



“La Copa de la Reina es algo especial”

Una canasta suya otorgó el título a Rivas Ecópolis en la edición de 2011. Dos años después, Anna Cruz ya es el baluarte de este equipo. La exterior del equipo madrileño es ambiciosa de cara a esta competición, y deposita una gran confianza en su equipo.

¿Cómo ves a tu equipo de cara a la semifinal?

Les veo bien a las chicas. Tenemos que salir muy concentradas, conscientes que tenemos que salir al 100% si queremos conseguir el título.

¿Qué ha sido lo mejor del Rivas Ecópolis en lo que llevamos de temporada?

Lo peor de la temporada han sido las lesiones. Otra vez este año nos ha tocado sufrir. Por otro lado, lo mejor ha sido el ambiente que hay en el equipo. Se nota que trabajamos, somos constantes, entre nosotras hay muy buen ambiente y eso se nota.

¿Qué hace diferente al Rivas Ecópolis con respecto a los demás contendientes de la Copa?

Te puedo hablar de nosotras. No sé como trabajarán en cada club. Nosotras, desde un club que parte ser un club familiar, que trata muy bien a sus jugadoras, también intenta ser serio en todo lo que respecta a entrenamientos y a competiciones.

¿Dónde estará la clave para detener a Spar UniGirona?

Tenemos que hacer muy buen trabajo, sobre todo a nivel defensivo. Tanto Noemi Jordana como Allison Feaster tienen mucha experiencia y saben hacer daño. La clave pasará por parar a estas dos jugadoras y, aunque las conocemos a todas, tendremos que salir centradas en ello y desde la defensa, usar nuestras mejores armas para ganar el partido.

En 2011 os proclamasteis campeonas. En 2012 no pasasteis de la semifinal. ¿Qué esperas de la Copa esta temporada?

La Copa de la Reina tiene ese ingrediente especial. Por muy bien que lo hayas hecho en la temporada, tienes un partido malo y todo el trabajo no sirve para nada. A un partido todo puede pasar. Pero si nosotras estamos concentradas y hacemos todo lo que tenemos que hacer,



todo puede pasar y podemos plantarnos en la final e incluso ganarla.

¿Qué pides a esta Copa de la Reina?

Que gane Rivas Ecópolis esta segunda Copa de la Reina. Es lo que deseo yo y lo que desea todo el equipo. No solo para esto. En cada competición intentamos llegar a lo máximo, pero la Copa de la Reina supone un título especial para todas.



Club: Unigirona C.B.
Dirección: Av. Josep Tarradellas i Joan, 22-24 Girona
Teléfono: 972 48 39 79
Página web: www.unigirona.cat
Mail: info@unigirona.cat
Facebook: /uni.girona
Twitter: @unigirona



Spar UniGirona

LA PLANTILLA

Nº	Jugador	Edad	Alt	Pto
4	Allison FEASTER	36	1.81	Ale
6	Toch SARR	28	1.87	A-P
7	Anna CARBÓ	22	1.73	Esc
8	Myrthe BELD	23	1.82	Bas
9	Noemí JORDANA	32	1.75	Bas
10	Jacinta MONROE	24	1.95	Pív
11	Jael FREIXANET	24	1.87	Ale
12	Eva BOU	22	1.80	Esc
14	Cierra BRAVARD	23	1.93	Pív
15	Laura RIBAS	29	1.81	Pív
16	Carla JOU	18	1.80	Ale
19	Cynthia MOLINA	26	1.84	Pív

EL ENTRENADOR



ANNA
CAULA

06/04/1971

Trayectoria

07-12 Uní Girona (LF2 y LF)

Ayudante Dalmu Puig
 Prep. Físico: Ferrán Gutiérrez
 Físio: Carles Centenera
 Físio: Sara Garre
 Médico: Josep M^o Tubau

LA OPINIÓN DEL PRESIDENTE



LLORENÇ BIARGÉ

“Es la segunda Copa de la Reina que jugamos. Para nosotros fue un hito importante, fue un paso más y este año lo volvemos a repetir. Esto quiere decir que el club se consolida y que cada año es un paso más adelante que el club asume. Nosotros no hemos cambiado nada desde que iniciamos la fundación del club.

Siempre hemos querido dar un paso adelante pero con los pies en el suelo, y creo que hemos cumplido en tiempo récord el pasar de LF2 a LF, clasificar cada año en mejor posición y eso es una labor muy importante y que la junta directiva está trabajando muchísimo para poder consolidar esto.

Nosotros hemos crecido en el sentido que cada año tenemos más público en el pabellón, somos referencia en Cataluña como equipo y hay varias jugadoras de Barcelona que tienen ganas de venir a jugar a Girona. También hemos consolidado a los equipos de cantera. Para nosotros las chicas que tenemos en la base son el futuro del Uni Girona.

Soy ambicioso y el objetivo es el máximo. Cuando salimos a la pista, siempre digo que hay que ganar. Si no se puede ganar, luchar y dejarse la piel en la pista. Buscaremos con ilusión el llegar al máximo. Mi deseo es que haya muy buen ambiente en Zamora, que sea una fiesta como el año pasado y que haya un ambiente cordial”.

EL PABELLÓN

PABELLÓN FONTAJAU



Dirección:
 Av. Josep Tarradellas i Joan, 22-24

Aforo: 5.500

Media Espectadores 11/12:
 1.200

Hora y día de juego
 Domingo 18:00h.

HISTORICOS

PARTIDOS:

Anna Carbó	81
Georgina Bahi	76
Laura Antoja	50

PUNTOS:

Anna Carbó	676
Gisela Vega	511
Laura Antoja	412

REBOTES:

Angelica Robinson	326
Gisela Vega	321
Anan Carbó	306

EL CALENDARIO

1	F	Bembibre	61-72
3	F	Rivas	76-65
4	C	Tintos Toro	73-61
5	F	P. Avenida	65-63
6	C	Hondarribia	81-62
7	C	Cadi ICG	81-52
8	F	Obenasa	47-78
9	C	B. Burgos	66-53
10	F	T. Conquero	74-83
11	C	G. Canaria	59-61
12	C	Bembibre	79-50
14	F	Rivas	61-63
15	F	Tintos Toro	65-77
16	C	P. Avenida	69-59
17	F	Hondarribia	42-49
18	F	Cadi ICG	71-52
19	C	Obenasa	60-43

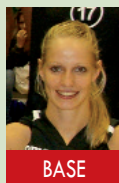
LA TRAYECTORIA

Temp	01/02	02/03	03/04	04/05	05/06	06/07	07/08	08/09	09/10	10/11	11/12
Liga	-	-	-	-	1ºDIV	LF2	LF2	LF2	LF	LF	LF
Pto	-	-	-	-	-	14º	4º	1º	5º	5º	3º

LAS JUGADORAS

8 MYRTHE

BELD

Tubbergen (Holanda)
27/09/1989

BASE

Trayectoria

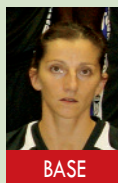
05-11 Tubbergen (HOLANDA) / 11-12 Saarlouis (ALEMANIA)

Estadística 12/13

PJ	MIN	PTS	REB	ASIS	VAL
17	16.6	4.3	1.8	1.1	2.9

9 NOEMÍ

JORDANA

Manlleu (Barcelona)
17/10/1980

BASE

Trayectoria

98-00 Ros Casares (LF) / 00-04 Celta (LF) / 04-08 Ros Casares (LF) / 08-09 Olesa (LF) / 09-11 Celta (LF) / 11-12 Girona (LF)

Estadística 12/13

PJ	MIN	PTS	REB	ASIS	VAL
18	29.3	9.7	2.9	3.9	8.7

7 ANNA

CARBÓ

Terrassa (Barcelona)
30/10/1988

ESCOLTA

Trayectoria

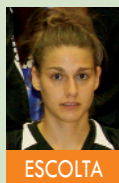
Cat.Inf.: Collblanc, BOET Mataró y Universitari / 04-06 Mataró (LF) / 06-07 Estudiantes (LF) / 07-08 Arranz Jopisa (LF) / 08-11 Girona (LF)

Estadística 12/13

PJ	MIN	PTS	REB	ASIS	VAL
18	28.4	8.9	4.4	1.9	12.2

12 EVA

BOU

Valencia
15/01/1990

ESCOLTA

Trayectoria

Cat.Inf.: CB Quart, GEIEG y Uni Girona / 07-09 Uni Girona (LF) / 10-12 Girona (LF)

Estadística 12/13

PJ	MIN	PTS	REB	ASIS	VAL
18	14.3	3.2	2.2	0.4	3.1

4 ALLISON

FEASTER

Chester SC (EE.UU.)
11/02/1976

ALERO

Trayectoria

95-98 Harvard (NCAA) / 98-00 Los Angeles Sparks (WNBA) / 00-06 Charlotte (NCAA) / 04-05 Valenciennes (Francia) / 06-07 Ros Casares (LF) / 07-08 Indiana (WNBA) y San José (LF) / 08-09 Schio (Italia) / 09-11 Mann Filter (LF) / 11-12 Avenida (LF)

Estadística 12/13

PJ	MIN	PTS	REB	ASIS	VAL
18	27.6	8.7	3.8	1.8	8.9

11 JAEEL

FREIXANET

Barcelona
26/04/1988

ALERO

Trayectoria

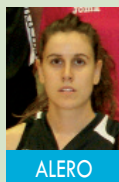
04-06 Segle XXI (LF2) / 06-07 Olesa (LF2) / 07-08 Mann Filter (LF) / 08-10 Olesa (LF) / 10-11 Cadi La Seu (LF) / 11-12 Avenida (LF)

Estadística 12/13

PJ	MIN	PTS	REB	ASIS	VAL
17	16.3	4.9	1.9	0.6	4.2

16 CARLA

JOU

Girona
06/02/1994

ALERO

Trayectoria

Cat.Inf.: Llagostera y Uni Girona

Estadística 12/13

PJ	MIN	PTS	REB	ASIS	VAL
-	-	-	-	-	-

6 TOCH

SARR

Dakar (Senegal)
25/01/1984

A-PÍVOT

Trayectoria

06-07 Bembibre (LF2) / 08-09 Ferrol (LF2) / 09-11 UPV (LF2) / 11-12 Girona (LF)

Estadística 12/13

PJ	MIN	PTS	REB	ASIS	VAL
18	23.1	7.4	4.1	1.7	7.8

10 JACINTA

MONROE

Florida (EE.UU.)
04/09/1988

A-PÍVOT

Trayectoria

Mystics (WNBA) / 10-11 TTT Riga (Letonia) y Beijing Great Wall (China) / 2011 Seattle y Tulsa (WNBA) / 11-12 Mann Filter (LF)

Estadística 12/13

PJ	MIN	PTS	REB	ASIS	VAL
18	25.6	13.2	8.5	0.4	16.4

14 CIERRA

BRAVARD

Ohio (EE.UU.)
14/10/1989

PÍVOT

Trayectoria

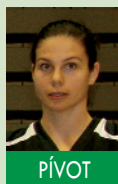
08-12 Florida St. (NCAA)

Estadística 12/13

PJ	MIN	PTS	REB	ASIS	VAL
18	19.0	8.0	4.2	0.6	7.2

15 LAURA

RIBAS

Girona
16/10/1983

PÍVOT

Trayectoria

Cat.Inf. Maristes, GEIEG, Vedruna / 06-12 Unigirona (LF2 y LF)

Estadística 12/13

PJ	MIN	PTS	REB	ASIS	VAL
2	3.0	1.0	0.0	0.0	0.5

19 CYNTHIA

MOLINA

Badalona
25/06/1986

PÍVOT

Trayectoria

Cat.Inf. Llinars y Universitari / 04-07 Terrassa (1ª DIV) / 09-10 Mataró (LF2)

Estadística 12/13

PJ	MIN	PTS	REB	ASIS	VAL
1	1.3	0.0	0.0	0.0	0.0



SPAR UNI GIRONA - ANNA CAULA



“Hemos intentado no depender de una sola pieza”

La entrenadora del Spar UniGirona afronta su segunda participación en la Copa de la Reina tras la del año pasado. Caula es optimista pero cauta, y desea que la semifinal con Rivas Ecópolis sea “un espectáculo”

¿Por qué se merece el Spar UniGirona jugar la Copa de la Reina?

Por méritos propios, fruto de una buena primera vuelta, de la explicación de un grupo y del buen baloncesto que hemos hecho en la primera parte de la competición.

¿Cuál ha sido el mejor momento de la temporada?

El conseguir ganar a Perfumerías Avenida en nuestro campo. Es algo que desde el club nos había costado mucho esfuerzo y el equipo no había conseguido ganar a uno de los grandes y menos en casa. Este ha sido sin duda el momento más satisfactorio del curso.

¿Cuál ha sido el peor momento de la temporada?

Para mí ha sido la derrota en la última jornada de la primera vuelta ante el Gran Canaria 2014. Con esa derrota perdíamos la condición de ser cabeza de serie en el sorteo de la Copa. Aun así, la sensación de tener consolidada la participación en la Copa de la Reina sí que ha hecho que para nosotras, ser segundas fuera un paso más. No ha sido así, pero podemos estar en ella.

El punto más fuerte de mi equipo es...

La fuerza del grupo. Siempre hemos intentado no depender de una sola pieza o de un solo recurso sino ser la suma de muchas virtudes. Por lo tanto, yo creo que trabajaremos para que nuestra fuerza sea el equipo



El hándicap que tenemos que corregir es...

Sabemos que somos un grupo joven, con una media de edad muy baja y sabemos que eso nos comporta ciertas virtudes y ciertos hándicaps. Lo que nos toca es trabajar para que lo primero gane a lo segundo.

La semifinal contra Rivas Ecópolis será...

Espero que sea muy competida, muy vistosa, que realmente sea un espectáculo para todo el mundo que la vea, que nos lo pasemos bien jugando. Será una buena semifinal para todos nosotros, y por qué no, dar la sorpresa ese día y jugar la final.

Mi deseo para la Copa de la Reina es...

Pasar la semifinal y tener opciones de jugar la final ya sería un sueño.

SPAR UNI GIRONA - ANNA CARBÓ



“Ojalá nos salga un día como ante Avenida”

Una de las claves de la buena marcha del Spar UniGirona este curso declara que la “**cercanía entre los miembros del club**” es lo que diferencia a las gerundenses del resto de participantes en Copa.

¿Cómo ves a tu equipo de cara a la semifinal?

Está muy preparado. A pesar que hemos tenido resultados en las últimas jornadas como la derrota ante el Cadí ICG Software, creo que el equipo está bien. Está por la zona alta de la tabla, y estamos preparadas. Lo hicimos muy bien ante Perfumerías Avenida y ojalá nos vuelva a salir un día redondo como ese. Estamos entrenando mucho para hacer un buen papel

¿Qué ha sido lo mejor del Spar UniGirona en lo que llevamos de temporada?

Lo mejor, el partido ante Perfumerías Avenida en casa. En ese partido fuimos un grupo unido, un auténtico bloque. Cada una sabía muy bien su rol y desde el banquillo se vio que éramos muy constantes.

¿Qué hace diferente al Spar UniGirona con respecto los demás contendientes de la Copa?

La tierra. Somos del norte, bien escondidos y somos un club pequeño, no muy grande. Somos un club muy familiar y trabajamos por el equipo. Nos conocemos todas y con la junta directiva nos llevamos muy bien. y simplemente que somos un equipo que estamos intentando hacer algo grande. Eso es lo que nos diferencia de los otros clubes que son clubes grandes, directamente. Somos más familiares y estamos haciendo algo bueno.

¿Dónde estará la clave para detener a Rivas Ecópolis?

El Rivas Ecópolis es un gran equipo. Ha jugado la Euroliga y ha luchado por ir a la Final Eight de Ekaterimburgo. Tiene una gran plantilla y es muy larga. ¿Nuestra clave? La ilusión. Por plantilla, por presupuesto, por posición en la tabla somos inferiores. Lo único que nos queda es la ilusión. Jugar una Copa de la Reina que no se juega todos los días y jugar una semifinal contra ellas. Pero sobre el papel son muy superiores a nosotras.

¿Qué ha cambiado en el Spar UniGirona con respecto a la Copa de la Reina del año pasado?

Las jugadoras. Ha sido muy difícil renovar a muchas, el



año pasado tuvimos a las dos pivots MVP de la Liga Femenina, como Gisela Vega y Angelica Robinson. Lo que diferencia es las jugadoras, pero el espíritu de trabajo y las ganas en sí son las mismas. Tenemos la misma base y la misma entrenadora. Las jugadoras han cambiado, pero la ética de trabajo no.

¿Qué pides a esta Copa de la Reina?

Evidentemente, ganarla. Todo el mundo quiere ganar esta competición. Es muy importante dentro del baloncesto femenino nacional y esto es una ilusión. Es muy difícil pero por nosotras no quedará intentar dar la campanada.



Club: C.B. Perfumerías Avenida
Dirección: Pabellón Würzburg, Avda S. Agustín SN, Salamanca
Teléfono: 923 12 00 35
Página web:
www.perfumeriasavenidabaloncesto.com
Mail: secretaria@perfumeriasavenidabaloncesto.com
Facebook: /CBAvenida
Twitter: @CBAvenida



Perfumerías Avenida

LA PLANTILLA

Nº	Jugador	Edad	Alt	Pto
5	Marta FERNÁNDEZ	30	1.78	Esc
6	Laura ANTOJA	35	1.66	Base
7	Paola FERRARI	27	1.78	Esc
8	Isa SÁNCHEZ	35	1.79	Esc
9	Marija REZAN	23	1.96	Pívo
10	Marta XARGAY	21	1.81	Base
11	Monique CURRIE	30	1.83	Alero
12	María PINA	25	1.91	A-P
13	Lucila PASCUA	29	1.96	Pívo
15	Egle SULCIUTE	27	1.92	A-P
23	Le'coe WILLINGHAM	32	1.83	A-P
31	Anna MONTAÑANA	32	1.83	A-P

EL ENTRENADOR



VÍCTOR
LAPEÑA

12/03/1975

Trayectoria

00-04 S. Casablanca (EBA y LF2)
 / 04-05 Puig D'EnValls (LF) / 05-07 Extrugasa (LF2 y LF) / 07-09 Cadi La Seu (LF) / 09-12 Mann Filter (LF)

Ayudante Raquel Romo
 Prep. Físico: David Noreña
 Físio: Elena Rosa González
 Médico: Carlos Moreno

LA OPINIÓN DEL PRESIDENTE



JORGE RECIO

“Perfumerías Avenida es un histórico en la Copa de la Reina, es el equipo que más participaciones va a tener y para nosotros es un reto estar un año más en esta competición, el torneo por excelencia donde están todos con intención de ganar la Copa de la Reina. Tras caer en Euroliga, estaba claro que esa era una competición diferente y el equipo estaba hecho para competir en los torneos nacionales.

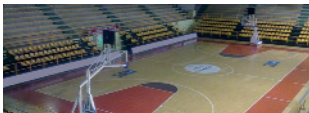
Nuestro objetivo es llegar a la final, aunque luego después se pierda, pero estar ahí, y ese es nuestro objetivo, al principio de año. El primer título nacional que se consiguió fue la Supercopa de España, y a partir de ahí quedan la Copa de la Reina y la Liga Femenina, y este equipo está hecho para jugar las finales.

Con respecto al año pasado, son dos equipos muy diferentes. Perfumerías Avenida iba el año pasado con una ilusión, que se hizo después realidad. Y en este año, vamos con la ilusión de defender este título. Sabemos que hay equipos como Rivas Ecópolis que lo están haciendo muy bien en Liga Femenina.

No obstante, si me dan a elegir, la competición que más me motiva es la Copa. Este equipo se hizo grande ganando y jugando finales de la Copa de la Reina. Y de ahí viene la historia de Perfumerías Avenida en los últimos años, donde se ha convertido en un referente del baloncesto femenino.

EL PABELLON

PABELLÓN WÜRZBURG



Dirección:

Avda S. Agustín S/N

Aforo: 3.500

Media Espectadores 11/12:
2.800

Hora y día de juego

Sábado, 18:00

HISTORICOS

PARTIDOS:

Silvia Domínguez	169
Isabel Sánchez	152
Nieves Llamas	134

PUNTOS:

Amaya Valdemoro	1812
Nieves Llamas	1282
Anna Montañana	1254

REBOTES:

Nieves Llamas	682
Sancho Lyttle	567
Anna Montañana	544

EL CALENDARIO

2	C	Rivas	72-74
3	F	Tintos Toro	67-76
4	C	Hondarribia	74-56
5	C	S. Unigirona	65-63
6	F	Cadi ICG	80-74
7	C	Obenasa	72-68
8	F	B. Burgos	62-64
9	C	T. Conquero	74-66
10	F	G. Canaria	76-92
11	C	Bembibre	85-58
13	F	Rivas	63-74
14	C	Tintos Toro	76-53
15	F	Hondarribia	78-81
16	F	S. Unigirona	69-59
17	C	Cadi ICG	74-52
19	C	B. Burgos	83-60

LA TRAYECTORIA

Temp	01/02	02/03	03/04	04/05	05/06	06/07	07/08	08/09	09/10	10/11	11/12
Liga	LF	LF	LF	LF	LF	LF	LF	LF	LF	LF	LF
Pto	7º	6º	6º	3º	1º	2º	2º	2º	2º	1º	2º

LAS JUGADORAS

6 LAURA

ANTOJA

Mataró (Barcelona)
11/09/1977

BASE

Trayectoria

97-99 Universitari (LF) / 00-01 Hospitalet (LF) / 01-04 Cadi La Seu (LF) / 04-06 Universitari (LF) / 06-07 Hondarribia (LF) / 07-08 Rivas (LF) / 08-09 Mann Filter (LF) / 09-11 Girona (LF) / 11-12 Avanide (LF)

Estadística 12/13

PJ	MIN	PTS	REB	ASIS	VAL
16	16.8	4.1	0.9	1.7	3.1

10 MARTA

XARGAY

Girona
20/12/1990

BASE

Trayectoria

Cat. Inf.: Vedruna, Santa Eugenia y Uni Girona / 08-09 Uni Girona (LF2) / 09-12 Perfumerías (LF)

Estadística 12/13

PJ	MIN	PTS	REB	ASIS	VAL
17	26.1	8.8	3.6	2.2	9.2

5 MARTA

FERNÁNDEZ

Barcelona
21/12/1981

ESCOLTA

Trayectoria

99-04 Ros Casares (LF) / 04-07 Universitari (LF) / 07-10 Los Angeles Sparks (WNBA) y Wisla Cracovia (Polonia) / 10-12 Ros Casares (LF)

Estadística 12/13

PJ	MIN	PTS	REB	ASIS	VAL
17	27.6	14.2	2.4	3.4	14.3

8 ISA

SÁNCHEZ

Sevilla
28/11/1976

ESCOLTA

Trayectoria

97-02 Ensino (LF) / 02-04 Universitari (LF) / 05-07 León (LF) / 07-12 Perfumerías (LF)

Estadística 12/13

PJ	MIN	PTS	REB	ASIS	VAL
10	14.1	6.6	1.6	1.1	7.0

7 PAOLA

FERRARI

Ascunción (Paraguay)
16/09/1985

ALERO

Trayectoria

05-06 Pio XXII (LF2) / 06-07 Joventut Mariana (LF2) / 07-08 Rivas (LF) y Burgos (LF) / 08-09 Estudiantes (LF) y Juventud Mariana (LF) / 09-12 Soller Bon Día (LF)

Estadística 12/13

PJ	MIN	PTS	REB	ASIS	VAL
6	13.6	4.0	3.0	0.8	2.2

11 MONIQUE

CURRIE

EEUU
25/02/1983

ALERO

Trayectoria

06-12 Charlotte, Chicago y Washington (WNBA) / 10-11 Galatasaray (TURQUÍA) / 11-12 Antakya (TURQUÍA)

Estadística 12/13

PJ	MIN	PTS	REB	ASIS	VAL
6	25.1	10.0	7.2	1.2	10.5

12 MARIA

PINA

Palma de Mallorca
08/08/1987

A-PÍVOT

Trayectoria

Cat. Inf.: Siglo XXI / 03-05 Siglo XXI (LF2) / 05-07 Estudiantes (LF) / 07-08 Rivas (LF) / 08-09 San José (LF) / 09-10 Celta (LF) / 10-12 Mann Filter (LF)

Estadística 12/13

PJ	MIN	PTS	REB	ASIS	VAL
17	12.6	3.6	1.5	0.2	2.4

15 EGLE

SULCIUTE

Marijampole (Lituania)
31/08/1985

A-PÍVOT

Trayectoria

04-06 Lietuvos Vilnius (LITUANIA) / 06-08 TEO Vilnius (LITUANIA) / 07-08 Lavezzi (ITALIA) / 08-09 Faenza (ITALIA) / 09-11 Celta (LF) / 11-12 Mondeville (FRANCIA) y Galatasaray (TURQUÍA)

Estadística 12/13

PJ	MIN	PTS	REB	ASIS	VAL
17	25.3	8.9	6.5	1.8	12

31 ANNA

MONTAÑANA

Valencia
24/10/1980

A-PÍVOT

Trayectoria

97/00 Ros Casares (LF) / 00/01 Halcón (LF) / 01/05 G. Washington (NCAA) / 05/06 Ros Casares (LF) / 06/08 P. Avenida (LF) / 08-10 Ros Casares (LF) / 10-11 P. Avenida (LF) / 11-12 Prague (CHE) / 12-13 Univ. Estambul (TUR)

Estadística 12/13

PJ	MIN	PTS	REB	ASIS	VAL
1	4.0	-	1.0	1.0	1.0

23 LE'COE

WILLINGHAM

Georgia (EE.UU.)
10/02/1981

PÍVOT

Trayectoria

99/03 Auburn (NCAA) / 04-05 Yahuda (ISR) / 05-06 Hapoel Haifa (ISR) / 06-07 Kayseri (TUR) / 07-08 Olesa (LF) / 08-10 Avenida (LF) / 10-11 Elitzur Ramla (ISR) / 11-12 Kayseri (ISR)

Estadística 12/13

PJ	MIN	PTS	REB	ASIS	VAL
11	25.9	11.4	6.5	1.0	12.4

13 LUCILA

PASCUA

Sabadell
21/03/1983

PÍVOT

Trayectoria

02-05 Mann Filter (LF) / 05-09 San José (LF) / 09-11 Mann Filter (LF) / 11-12 Avenida (LF)

Estadística 12/13

PJ	MIN	PTS	REB	ASIS	VAL
15	20.1	5.8	5.9	0.9	8.3

9 MARIJA

REZAN

Zadar (Croacia)
08/08/1989

PÍVOT

Trayectoria

06-08 KK Zadar (CROACIA) / 08-12 Gospic (CROACIA)

Estadística 12/13

PJ	MIN	PTS	REB	ASIS	VAL
8	18.4	7.5	4.9	0.4	10.0

PERFUMERÍAS AVENIDA - VÍCTOR LAPEÑA

“Tenemos que volver a cargar al equipo”



La llegada de Víctor Lapeña al banquillo del Perfumerías Avenida ha revolucionado a un equipo que llega a la Copa de la Reina inmerso en una dinámica positiva, aunque su entrenador advierte que **“el no usar nuestras virtudes puede ser nuestro peor defecto”**.

¿Por qué se merece el Perfumerías Avenida jugar la Copa de la Reina?

Principalmente, porque se lo ha ganado en la pista. Ha sido capaz de quedar en segunda posición, conseguir ser cabeza de serie y ganarse el derecho de jugar la Copa de la Reina, deportivamente.

¿Cuál ha sido el mejor momento de la temporada?

De la primera parte no puedo opinar, porque yo no estaba. Pero de la parte en la que he estado yo ha sido enero. En ese mes hemos estado con más frescura. Tuvimos la oportunidad de trabajar con varios días de antelación antes del partido de Rivas, y a partir de ahí el equipo ha ido poco a poco consumiendo y consumiendo, llegando a este tramo con cansancio y algo de agotamiento mental. Me quedo con ganar a equipos importantes a un gran nivel.

¿Cuál ha sido el peor momento de la temporada?

Ahora mismo, quizá en este momento, no es que estemos mal, sino que tenemos que volver a cargar al equipo en todos los aspectos: de ánimo, las pilas, de ilusión, ya que ahora mismo no estamos haciendo el juego tan fluido que hacíamos. Estamos un poco peor, pero con tiempo suficiente para rearmarnos.

El punto más fuerte de mi equipo es...

El equilibrio que tenemos en la mayoría de los puestos. Tenemos dos jugadoras buenas por posición y esto te hace tener un fondo de armario bastante grande para las rotaciones y aplicar al equipo la intensidad necesaria. Lo malo es que hemos perdido a Isa Sánchez que nos daba un punto más en este sentido.

El hándicap que tenemos que corregir es...

Aquí, yo creo que nos falta quizá la continuidad de saber aguantar todo el partido. El saber utilizar la virtud que tenemos durante los 40 minutos del partido. Ahí es donde quizás tenemos algunas lagunas y nos olvidamos que somos un equipo más intenso, más fuerte... y



esto puede dar facilidades al rival. El no usar nuestra propia virtud puede ser nuestro peor defecto.

La semifinal con Tintos de Toro Caja Rural será...

Como todos los partidos de Copa. Una final más, un torneo totalmente impredecible donde todos los equipos pueden dar un susto al otro y eso lo hace más ajustado. El gustar en su torneo, el gustar en el torneo que se juega en su casa, a su gente, así que tendremos que estar realmente serios, porque será una final más antes de la que podríamos llegar.

Mi deseo para la Copa de la Reina es...

Quedar campeón para poder dar este trofeo tan bonito a los aficionados, al sponsor y a la ciudad de Salamanca.



ACTIVIDADES PARALELAS

Animación y baloncesto alrededor de la Copa

El FIBA Road Show será la estrella de los actos paralelos que dinamizarán la Copa de la Reina en un fin de semana en el Zamora se vestirá de baloncesto con jornadas de medicina, Clínic de Jorge Garbajosa, charlas del Seleccionador Nacional,...



El ex jugador internacional Jorge Garbajosa dará un clínic de tiro en el FIBA Road Show a jóvenes jugadores de la ciudad. El seleccionador nacional, Lucas Mondelo, contará su experiencia en la liga femenina china, donde se ha proclamado campeón y mejor entrenador del año. El director deportivo de la FEB, Ángel Palmi, y prestigiosos especialistas en medicina y fisioterapia deportiva, protagonizarán una interesante jornada de puertas abiertas. Cuatro pistas de baloncesto se pondrán en marcha para el disfrute de todos. Un museo interactivo enseñará aspectos de la historia del baloncesto español y mundial. Durante tres días, desde el viernes 8 al domingo 10 Zamora se convertirá en una ciudad donde las canastas de baloncesto serán las protagonistas.



AGENDA

VIERNES 8

- 10:00** Inauguración de la Jornada sobre Medicina y Deporte en el Ilustre Colegio Oficial de Médicos de Zamora (C/ Pelayo 15)
- 10:30** Comienza la actividad en el Road Show (Plaza de la Marina)
- 17:00** Clínic de Jorge Garbajosa en el Road Show (Plaza de la Marina)
- 18:30** Recepción oficial en el Ayuntamiento de Zamora.
- 20:00** Gala Provincial de Deporte en el Palacio de la Encarnación.
- 21:30** Cena en Valbusenda.

SÁBADO 9

- 10:30** Charla para entrenadores con Lucas Mondelo "Mi andadura y experiencia en la Liga Femenina china, WBCA". (Ciudad Deportiva - Avda Obispo Acuña s/n)
- 10:30** Comienza la actividad en el Road Show (Plaza de la Marina)

DOMINGO 10

- 10:30** Comienza la actividad en el Road Show (Plaza de la Marina)



Club: Club Deportivo Zamarat

Dirección: C/ Ángel Nieto s/n
49007 Zamora

Teléfono: 980 165 390

Página web: www.cdzamarat.es

Mail: cdzamarat@cdzamarat.es

Facebook: Zamarat

Twitter: @CDZamarat



Tintos de Toro Caja Rural

LA PLANTILLA

Nº	Jugador	Edad	Alt	Pto
4	Kim MESTDAGH	22	1.79	Esc
7	Olga CHATZINIKOLAOU	31	1.81	Ale
8	Mariona ORTIZ	20	1.81	Base
9	Andrea VILARÓ	19	1.82	Alero
10	Juana MOLINA	21	1.74	Base
11	Laura GIMENO	25	1.91	A-P
23	Dionne POUNDS	27	1.74	Esc
32	Paris JOHNSON	26		Piv
33	Amy DENSON	28	1.85	A-P
55	Taru TUUKKANEN	35	1.90	Piv

EL ENTRENADOR



JUAN DE MENA

15/01/1969

Trayectoria

05-12 CD Zamarat Caja Rural (LF2 y LF)

Ayudante José de Mena
Fisio: Victoria Patterson
Médico: Agapito Sánchez

LA OPINION DEL PRESIDENTE



CARLOS BAZ

“El Tintos de Toro Caja Rural afronta esta Copa de la Reina con mucha ilusión. A nivel deportivo, con la esperanza que en nuestra semifinal se vea un buen partido y se pueda dar la sorpresa, aunque seamos los novatos y esta sea nuestra primera participación en la Copa de la Reina. A nivel organizativo, más ilusión todavía, ya que es un evento magnifico para nuestra provincia. Tenemos muchas ganas que salga bien y que esto sea un buen escaparate para el resto del país, que todo el mundo sepa que en Zamora se vive el baloncesto.

EL PABELLON

MUN ÁNGEL NIETO



Dirección:
C/ Ángel Nieto s/n
49007 Zamora

Aforo: 2.00

Media Espectadores 10/11:
800

Hora y día de juego
Sábado 18:00 h.

HISTORICOS

PARTIDOS:

Mariona Ortiz	26
Taru Tuukkanen	26
Alba García	26

PUNTOS:

Tyrone Mosby	434
Aja Parham	271
Taru Tuukkanen	266

REBOTES:

Tyrone Mosby	197
Taru Tuukanen	155
Laura Gimeno	100

EL CALENDARIO

1	F	Rivas	95-72
2	C	Hondarribia	96-86
3	C	P. Avenida	67-76
4	F	S. Unigirona	73-61
5	C	Cadi ICG	84-72
6	F	Obenasa	63-75
7	C	B. Burgos	96-72
8	F	T. Conquero	81-69
9	C	G. Canaria	81-60
10	F	Bembibre	62-77
12	C	Rivas	66-71
13	F	Hondarribia	75-70
14	F	P. Avenida	76-53
15	C	S. Unigirona	65-77
16	F	Cadi ICG	89-79
17	C	Obenasa	63-73
18	F	B. Burgos	71-54
19	C	T. Conquero	85-72

Queremos demostrar que somos un equipo muy modesto, con ganas de trabajar, y que hemos llegado a Liga Femenina con el objetivo de quedarnos. Queremos que sea una referencia de baloncesto femenino. Eso por si solo nos dará un nombre en España y se hablará de Zamora por algún motivo. Somos muy humildes, pero le ponemos ganas a las cosas y queremos que la gente vea que estamos creciendo y que tenemos una cantera con muchos equipos.

A nivel deportivo, queremos llegar en buena forma, luchar la semifinal y pelearla. ¿Posibilidades? 60% o 70% para Avenida y 40% o 30% para nosotros. Pero cualquiera puede tener un mal día. Mi deseo es que en esta copa salga todo bien a todos los niveles y que la gente se divierta mucho, que se vaya con una buena sensación”.

LA TRAYECTORIA

Temp	01/02	02/03	03/04	04/05	05/06	06/07	07/08	08/09	09/10	10/11	11/12
Liga	1ª	1ª	1ª	1ª	LF2	LF2	LF2	LF2	LF2	LF2	LF
Pto	-	-	-	-	10º	4º	5º	7º	11º	1º	10º

LAS JUGADORAS

8 MARIONA

ORTIZ

Calella (Barcelona)
28/02/1992

BASE

Trayectoria

Cat. Inferiores: Calella y Mataró / 10-11 Girona (LF) / 11-12 Caja Rural (LF)

Estadística 12/13

PJ	MIN	PTS	REB	ASIS	VAL
18	28.3	8.4	3.1	3.1	7.5

10 JUANA

MOLINA

Manzanares (C. Real)
11/03/1991

BASE

Trayectoria

Cat. Inferiores: Talavera, CABA / 08-10 Guadalajara (LF2) / 10-12 Space Tanit Eivissa (LF2)

Estadística 12/13

PJ	MIN	PTS	REB	ASIS	VAL
18	11.3	3.2	1.3	0.6	2.8

4 KIM

MESTDAGH

Ieper (Bélgica)
12/03/1990

ESCOLTA

Trayectoria

08-12 Colorado State (NCAA)

Estadística 12/13

PJ	MIN	PTS	REB	ASIS	VAL
18	19.5	7.0	3.1	0.9	6.3

23 DIONNE

POUNDS

Kotka (Finlandia)
05/11/1984

ESCOLTA

Trayectoria

05-07 Lamar (NCAA) / 07-09 Kotka (FIN) / 09-11 Honsu Jyväskylä (FIN) / 11-12 Catz Lappeenranta (FIN)

Estadística 12/13

PJ	MIN	PTS	REB	ASIS	VAL
17	23.7	10.1	2.4	0.6	6.2

7 OLGA

CHATZINIKOLAOU

Atenas (Grecia)
04/07/1981

ALERO

Trayectoria

04-05 Asteras Atenas (GRE) / 05-09 Ravenna Esperides (GRE) / 09-12 Athinaikos (GRE) /

Estadística 12/13

PJ	MIN	PTS	REB	ASIS	VAL
16	30.1	8.4	6.1	2.3	12.1

9 ANDREA

VILARÓ

Barcelona
09/05/1993

ALERO

Trayectoria

Cat. Inferiores: Univesitari / 08-11 Segle XXI (LF2) / 11-12 Univ Florida (NCAA)

Estadística 12/13

PJ	MIN	PTS	REB	ASIS	VAL
16	10.6	1.9	1.3	0.6	1.0

11 LAURA

GIMENO

Zaragoza
17/05/1987

A-PÍVOT

Trayectoria

03-05 Segle XXI (LF2) / 05-06 Mann Filter (LF) / 06-13 Caja Rural (LF2 y LF)

Estadística 12/13

PJ	MIN	PTS	REB	ASIS	VAL
18	17.2	3.9	3.0	0.8	2.6

33 AMY

DENSON

Oregon (EE.UU.)
03/05/1984

A-PÍVOT

Trayectoria

05-06 Arizona (NCAA) / 06-07 Montaneras Morovis (PRC) 07-08 Energa Satarzunki (POL) / 08-09 Alexandria (RUM) / 09-10 Montaneras Morovis (PRC) / 10-12 Sydney Flames (AUS)

Estadística 12/13

PJ	MIN	PTS	REB	ASIS	VAL
18	28.5	14.4	7.2	1.7	14.1

32 PARIS

JOHNSON

Hawai (EE.UU.)
16/06/1986

PÍVOT

Trayectoria

08-12 San Diego St. (NCAA) /

Estadística 12/13

PJ	MIN	PTS	REB	ASIS	VAL
5	11.5	2.8	2.2	0.2	0.0

55 TARU

TUUKKANEN

Helsinki (Finlandia)
30/12/1977

PÍVOT

Trayectoria

99-01 Xavier (NCAA) / 01-02 Calais (Francia) / 02-03 Tenerife (LF) / 03-04 Perfumerias (LF) / 04-05 Mann Filter (LF) / 05-06 San José (LF) / 05-07 Extrugasa (LF) / 07-08 Gran Canaria (LF) / 08-09 Extrugasa (LF) 09-10 Vomero (ITA) / 10-11 Torpan (FIN) / 11-12 Caja Rural (LF)

Estadística 12/13

PJ	MIN	PTS	REB	ASIS	VAL
18	26.5	13.2	6.3	0.7	14.3

TINTOS DE TORO CAJA RURAL - JUAN DE MENA



“La seguridad en el juego es el mayor talento”

Hace dos años, Juan de Mena guiaba al Tintos de Toro al ascenso a la Liga Femenina. Ahora le ha llevado a disputar el ‘torneo del K.O.’, y además en su cancha. El técnico espera que su equipo compita al máximo.

¿Por qué se merece el Tintos de Toro Caja Rural jugar la Copa de la Reina?

Porque hemos quedado cuartos en la primera vuelta. Y es lo que se ha ganado. Si se jugara en esta segunda vuelta, no lo merecería ganar.

¿Cuál ha sido el mejor momento de la temporada?

Cuando vencimos en Bembibre y conseguimos certificar por derecho propio el poder jugar la Copa de la Reina por motivos deportivos.

¿Cuál ha sido el peor momento de la temporada?

Quizás hemos perdido un poco de confianza en lo que hacíamos. Perdimos al principio unos partidos jugando bien. El partido ante Rivas fue el mejor que jugamos en todo el año, no jugamos mal en Hondarribia-Irún... Pero a partir de ahí hemos entrado en una cuestión de falta de confianza.

El punto más fuerte de mi equipo es...

Nosotros somos un equipo bastante ofensivo y con creatividad en ataque. Entonces, cuando conseguimos sentirnos seguros con nuestro juego ese es nuestro mayor talento.

El hándicap que tenemos que corregir es...

Quizás no tenemos ninguna jugadora que tenga que sobresalir por encima para decidir partidos igualados. Además, a veces nos cuesta ganar cuando estamos con confianza. También a veces hay problemas de liderazgo en algunos momentos del partido, y a veces nos está costando remontar la situación en la que estamos.

La semifinal contra Perfumerías Avenida será...

Nosotros vamos a intentar competir. Habrá alguna caracte-



terística en la que nos tendremos que acomodar como es el nivel físico, pero también influirá el nivel de las faltas recibidas en ese partido. Si somos capaces de competir, seremos competitivos. Pero si su defensa impone un nivel físico que nos saque fuera de timing, será difícil competir. Creo que es más en nuestro deber, de cosas que debemos hacer para ganar a Avenida

El deseo para la Copa de la Reina es...

Ganarla. Ese sería el deseo. Si no lo conseguimos, que a nivel de organización y de público sea una auténtica fiesta. Pero sinceramente, yo te diría que a nivel de competición el deseo es ganarla.

TINTOS DE TORO CAJA RURAL - MARIONA ORTIZ



“No tenemos nada que perder y mucho que ganar”

El joven talento del equipo zamorano está ilusionada con esta competición, y no renuncia a nada de cara al fin de semana de la Copa de la Reina. Para Mariona, “al ser a partido único, hace que tengamos posibilidades”.

¿Cómo ves a tu equipo de cara a la semifinal?

Ahora mismo nuestro equipo no está pasando un buen momento. No obstante, aun así estamos muy ilusionadas y la Copa de la Reina es un mundo aparte. Todo el mundo tiene ganas de jugarla, todo el mundo tiene ganas de ganarla y al ser a un solo partido, creo que tenemos posibilidades.

¿Qué ha sido lo mejor y lo peor del Tintos de Toro en lo que llevamos de temporada?

Para mí, lo mejor ha sido la primera vuelta. Creo que ha sido una de mis mejores primeras vueltas que yo he vivido en Zamora. El equipo ha jugado bien, ha sabido sacar las ventajas en todo momento y se ha sentido a gusto sobre la pista. Por otra parte, lo peor ha sido en este inicio de año, en el que aún no sabemos lo que es la victoria.

¿Qué hace diferente al Tintos de Toro Caja Rural con respecto a los demás contendientes de la Copa?

Nuestro equipo juega un baloncesto diferente. Juega a un baloncesto que está siempre en transición, en el que cualquiera que tenga un tiro claro no tiene coacción y tiene la libertad de tirarlo. Es un juego bastante libre, en donde se toma las decisiones que creas en cada momento más oportuna, pero también es un estilo de juego difícil de defender.

¿Dónde estará la clave para detener a Tintos de Toro Caja Rural?

En la defensa, sobre todo. La verdad, es que la defensa siempre es un punto muy clave en cada partido, y si nosotras estamos bien intensas en defensa, aunque tengamos muchos errores en ataque, estos se pueden minimizar. Creo que la clave estará en parar su juego interior, con Le'Coie Willingham, y sobre todo también su juego exterior, con Monique Currie, Marta Fernández y Marta Xargay. Tendremos que jugar como nosotras sabemos, llenas de ilusión y de ganas porque no tenemos



nada que perder y mucho que ganar.

¿Qué pides a esta Copa de la Reina?

Un deseo personal: a mi me encantaría ganarla y como deseo sería ese. Para mi sería la primera Copa de la Reina en mi vida y si fuera la primera ganada me haría muy feliz.


**RIVAS ECÓPOLIS**

PARTIDOS GANADOS	16
PARTIDOS PERDIDOS	1
PUNTOS A FAVOR	74.9
PUNTOS EN CONTRA	60.2
PORCENTAJE TIROS DE 2	45.8
TIROS DE 2 INTENTADOS	23.2
TIROS DE 2 CONVERTIDOS	50.6
PORCENTAJE TIROS DE 3	41.7
TIROS DE 3 INTENTADOS	5.4
TIROS DE 3 CONVERTIDOS	12.8
PORCENTAJE TIROS LIBRES	71.9
TIROS LIBRES INTENTADOS	12.5
TIROS LIBRES CONVERTIDOS	16.6
REBOTES DEFENSIVOS	25.2
REBOTES OFENSIVOS	10.1
REBOTES TOTALES	35.4
ASISTENCIAS	13.3
RECUPERACIONES	9.0
PÉRDIDAS	13.5
TAPONES	2.4
FALTAS COMETIDAS	16.4
FALTAS RECIBIDAS	17.6
VALORACIÓN	82.2

MEJORES ANOTADORAS

ANNA CRUZ	13.4
QUERALT CASAS	11.7
OLGA KURASOVA	10.4

MEJORES REBOTEADORAS

ANEIKA HENRY	7.4
LAURA NICHOLLS	5.7
ZIOMARA MORRISON	5.4

MEJORES ASISTENTES

ANNA CRUZ	2.5
KATALIN HONTI	2.4
CLARA BERMEJO	1.9

MEJORES RECUPERADORAS

QUERALT CASAS	2.9
ANNA CRUZ	1.9
CLARA BERMEJO	1.5

MÁS VALORADAS

ANEIKA HENRY	15.2
ANNA CRUZ	12.2
QUERALT CASAS	12.1

SPAR UNIGIRONA

12 PARTIDOS GANADOS	12
5 PARTIDOS PERDIDOS	5
68.7 PUNTOS A FAVOR	68.7
59.1 PUNTOS EN CONTRA	59.1
47.7 PORCENTAJE TIROS DE 2	47.7
19.5 TIROS DE 2 INTENTADOS	19.5
40.9 TIROS DE 2 CONVERTIDOS	40.9
37.4 PORCENTAJE TIROS DE 3	37.4
5.8 TIROS DE 3 INTENTADOS	5.8
15.4 TIROS DE 3 CONVERTIDOS	15.4
75.8 PORCENTAJE TIROS LIBRES	75.8
12.3 TIROS LIBRES INTENTADOS	12.3
16.3 TIROS LIBRES CONVERTIDOS	16.3
25.4 REBOTES DEFENSIVOS	25.4
8.3 REBOTES OFENSIVOS	8.3
33.6 REBOTES TOTALES	33.6
12.6 ASISTENCIAS	12.6
8.6 RECUPERACIONES	8.6
16.6 PÉRDIDAS	16.6
2.4 TAPONES	2.4
17.0 FALTAS COMETIDAS	17.0
16.8 FALTAS RECIBIDAS	16.8
72.8 VALORACIÓN	72.8

MEJORES ANOTADORAS

JACINTA MONROE	13.0
NOEMÍ JORDANA	9.6
ANNA CARBÓ	9.2

MEJORES REBOTEADORAS

JACINTA MONROE	8.5
ANNA CARBÓ	4.5
CIERRA BRAVARD	4.1

MEJORES ASISTENTES

NOEMÍ JORDANA	4.0
ANNA CARBÓ	1.9
ALLISON FEASTER	1.8

MEJORES RECUPERADORAS

ANNA CARBÓ	1.7
ALLISON FEASTER	1.5
MYRTHE BELD	1.3

MÁS VALORADAS

JACINTA MONROE	16.7
ANNA CARBÓ	12.7
ALLISON FEASTER	9.6

**SUS ENFRENTAMIENTOS DIRECTOS (2-0)****RIVAS ECÓPOLIS 76 - SPAR UNI GIRONA 65**

Puntos: J. Monroe (16), A Henry (15) **Rebotes:** A. Henry (10), A. Feaster (9) **Valoración:** a. Henry (24), A Feaster (15)

SPAR UNI GIRONA 61 - RIVAS ECÓPOLIS 63

Puntos: J. Monroe (21), O Kurasova (15) **Rebotes:** A. Henry (14), J Monroe (12) **Valoración:** J Monroe (20), L Nicholls (16)



PERFUMERÍAS AVENIDA

PARTIDOS GANADOS	13
PARTIDOS PERDIDOS	3
PUNTOS A FAVOR	74.7
PUNTOS EN CONTRA	65.3
PORCENTAJE TIROS DE 2	49.1
TIROS DE 2 INTENTADOS	21.0
TIROS DE 2 CONVERTIDOS	42.8
PORCENTAJE TIROS DE 3	36.1
TIROS DE 3 INTENTADOS	6.6
TIROS DE 3 CONVERTIDOS	18.4
PORCENTAJE TIROS LIBRES	71.9
TIROS LIBRES INTENTADOS	12.8
TIROS LIBRES CONVERTIDOS	17.8
REBOTES DEFENSIVOS	26.8
REBOTES OFENSIVOS	9.6
REBOTES TOTALES	36.4
ASISTENCIAS	13.6
RECUPERACIONES	9.6
PÉRDIDAS	15.7
TAPONES	1.8
FALTAS COMETIDAS	17.2
FALTAS RECIBIDAS	17.3
VALORACIÓN	80.3

MEJORES ANOTADORAS

MARTA FERNÁNDEZ	14.4
LE'COE WILLINGHAM	11.4
EGLÉ SULCIUTE	8.7

MEJORES REBOTEADORAS

LE'COE WILLINGHAM	6.6
EGLÉ SULCIUTE	6.4
LUCILA PASCUA	5.8

MEJORES ASISTENTES

MARTA FERNÁNDEZ	3.4
MARA XARGAY	2.3
LAURA ANTOJA	1.7

MEJORES RECUPERADORAS

MARTA XARGAY	2.0
MARTA FERNÁNDEZ	1.8
LUCILA PASCUA	1.0

MÁS VALORADAS

MARTA FERNÁNDEZ	14.5
LE'COE WILLINGHAM	12.4
EGLÉ SULCIUTE	11.7

TINTOS DE TORO C.R.

7	PARTIDOS GANADOS
11	PARTIDOS PERDIDOS
72.9	PUNTOS A FAVOR
74.7	PUNTOS EN CONTRA
42.8	PORCENTAJE TIROS DE 2
22.9	TIROS DE 2 INTENTADOS
53.5	TIROS DE 2 CONVERTIDOS
34.9	PORCENTAJE TIROS DE 3
4.7	TIROS DE 3 INTENTADOS
13.4	TIROS DE 3 CONVERTIDOS
74.3	PORCENTAJE TIROS LIBRES
13.2	TIROS LIBRES INTENTADOS
17.7	TIROS LIBRES CONVERTIDOS
24.4	REBOTES DEFENSIVOS
9.9	REBOTES OFENSIVOS
34.3	REBOTES TOTALES
11.3	ASISTENCIAS
7.5	RECUPERACIONES
14.3	PÉRDIDAS
1.9	TAPONES
18.4	FALTAS COMETIDAS
17.7	FALTAS RECIBIDAS
67.8	VALORACIÓN

MEJORES ANOTADORAS

14.4	AMY DENSON
13.2	TARU TUUKKANEN
10.1	DIONNE POUNDS

MEJORES REBOTEADORAS

7.1	AMY DENSON
6.3	TARU TUUKKANEN
6.1	OLGA CHATZINIKOLAOU

MEJORES ASISTENTES

3.1	MARIONA ORTIZ
2.3	OLGA CHATZINIKOLAOU
1.7	AMY DENSON

MEJORES RECUPERADORAS

1.6	MARIONA ORTIZ
1.4	OLGA CHATZINIKOLAOU
1.3	KIM MESTDAGH

MÁS VALORADAS

14.3	TARU TUUKKANEN
14.1	AMY DENSON
12.1	OLGA CHATZINIKOLAOU



SUS ENFRENTAMIENTOS DIRECTOS (2-0)

TINTOS DE TORO CAJA RURAL 67 - PERFUMERÍAS AVENIDA 76

Puntos: R. Hodges (23), A Denson (22) **Rebotes:** E. Sulciute (9), T Tuukkanen (9) **Valoración:** R. Hodges (22), N Powell (21)

PERFUMERIAS AVENIDA 76 - TINTOS DE TORO CAJA RURAL 53

Puntos: M. Currie (15), L Gimeno (14) **Rebotes:** E. Sulciute (9), L Pascua (9) **Valoración:** L Gimeno (17), M Fernández (15)



ACTIVIDADES PARALELAS

Animación y baloncesto alrededor de la Copa

El FIBA Road Show será la estrella de los actos paralelos que dinamizarán la Copa de la Reina en un fin de semana en el Zamora se vestirá de baloncesto con jornadas de medicina, Clínic de Jorge Garbajosa, charlas del Seleccionador Nacional,...



El ex jugador internacional Jorge Garbajosa dará un clínic de tiro en el FIBA Road Show a jóvenes jugadores de la ciudad. El seleccionador nacional, Lucas Mondelo, contará su experiencia en la liga femenina china, donde se ha proclamado campeón y mejor entrenador del año. El director deportivo de la FEB, Ángel Palmi, y prestigiosos especialistas en medicina y fisioterapia deportiva, protagonizarán una interesante jornada de puertas abiertas. Cuatro pistas de baloncesto se pondrán en marcha para el disfrute de todos. Un museo interactivo enseñará aspectos de la historia del baloncesto español y mundial. Durante tres días, desde el viernes 8 al domingo 10 Zamora se convertirá en una ciudad donde las canastas de baloncesto serán las protagonistas.



AGENDA

VIERNES 8

- 10:00** Inauguración de la Jornada sobre Medicina y Deporte en el Ilustre Colegio Oficial de Médicos de Zamora (C/ Pelayo 15)
- 10:30** Comienza la actividad en el Road Show
- 17:00** Clínic de Jorge Garbajosa en el Road Show
- 18:30** Recepción oficial en el Ayuntamiento de Zamora.
- 20:00** Gala Provincial de Deporte en el Palacio de la Encarnación.
- 21:30** Cena en Valbusenda.

SÁBADO 9

- 10:30** Charla para entrenadores con Lucas Mondelo "Mi andadura y experiencia en la Liga Femenina china, WBCA".
- 10:30** Comienza la actividad en el Road Show

DOMINGO 10

- 10:30** Comienza la actividad en el Road Show



Una cita con los dos últimos campeones como principales favoritos

AÑO	CAMPEÓN	SUBCAMPEÓN	RES	SEDE
1943	RCD ESPAÑOL	REAL MADRID		P MALLORCA
1944	SEC. FEM CENTRO	RCD ESPAÑOL		VIGO
1945	SEC. FEM CENTRO	SEC BUENAVISTA		MADRID
1950	SEC. FEM MADRID	SEC FEM GUADALAJARA		MADRID
1951	SEC FEM MADRID	GARCÍA VIVES		MADRID
1952	SEC FEM MADRID	HISPAÑO FRANCÉS		BARCELONA
1953	SEC FEM MADRID	SEC FEM BARCELONA		MADRID
1960	COTTET BCN	PICADERRO DAMM		ZARAGOZA
1961	MEDINA CORUÑA	CREFF MADRID		S SEBASTIÁN
1962	CREFF MADRID	INDO BARCELONA		SALAMANCA
1963	CREFF MADRID	INDO BARCELONA		BARCELONA
1972	CREFF MADRID	PICADERO DAMM		TENERIFE
1973	F. PICADERO	IGNIS MATARÓ		ALCOY
1974	CREFF MADRID	IGNIS MATARÓ		ÁVILA
1975	PICEF BARCELONA	CREFF MADRID		GRANADA
1978*	PICADERO	CELTA VIGO	62-55	LEÓN
1979	INTIMA BCN	CELTA VIGO	64-54	BADALONA
1980	INTIMA BCN	CELTA VIGO	83-82	ALCALÁ HEN.
1981	CELTA CITROEN	COMANSI BCN	74-58	VIGO
1982	CELTA CITROEN	COMPLUTENSE	102-68	EL FERROL
1983	COMANSI BCN	CELTA CITROEN	63-62	GUADALAJARA
1984	CELTA CITROEN	CANOE NC	77-74	SANTIAGO
1985	COMANSI PCB	CORONAS LIGHT	76-61	SEVILLA
1986	SABOR D'ABANS	CANOE NC	69-67	TORTOSA

AÑO	CAMPEÓN	SUBCAMPEÓN	RES	SEDE
1987	SABOR D'ABANS	ARJERIZ XUNCAS	84-57	TENERIFE
1988	RAVENTÓS	ARJERIZ XUNCAS	59-56	LUGO
1989	C TARRAGONA	P INLUSA XUNCAS	71-56	TENERIFE
1990	ZARAGOZANO	MICROBANK MASNOU	95-94	JEREZ FRONT.
1991	DORNA GODELLA	CANOE N.C	76-72	VIGO
1992	DORNA GODELLA	ZARAGOZANO	89-82	GANDÍA
1993	BEX B. EXTERIOR	DORNA	76-64	GRANADA
1994	DORNA GODELLA	BEX ARGENTARIA	79-77	PAMPLONA
1995	COSTA NARANJA	GRAN CANARIA	65-46	VALENCIA
1996	REAL CANOE	COSTA NARANJA	84-69	HUESCA
1997	POOL GETAFE	CELTA VIGO	75-43	VALLADOLID
1998	POOL GETAFE	GRAN CANARIA	86-63	LUGO
1999	GRAN CANARIA	ENSINO	69-44	LINARES
2000	GRAN CANARIA	CDAD BURGOS	73-48	GODELLA
2001	CELTA VIGO	HALCÓN VIAJES	66-64	LAS PALMAS
2002	ROS CASARES	ENSINO	76-57	SALAMANCA
2003	ROS CASARES	UB BARÇA	81-70	ZARAGOZA
2004	ROS CASARES	PERF AVENIDA	72-67	P. MALLORCA
2005	PERF. AVENIDA	MANN FILTER	74-68	VALENCIA
2006	PERF AVENIDA	ROS CASARES	67-60	LEÓN
2007	ROS CASARES	PERF AVENIDA	72-60	JEREZ FRONT.
2008	ROS CASARES	CB SAN JOSÉ	68-66	SEVILLA
2009	ROS CASARES	PUIG D'EN VALLS	65-60	SALAMANCA
2010	ROS CASARES	P. AVENIDA	64-62	ZARAGOZA
2011	RIVAS ECÓPOLIS	ROS CASARES	59-63	VALENCIA
2012	PERF. AVENIDA	ROS CASARES	68-57	ARGANDA

*Cambia la denominación de Campeonato de España Senior Femenino por Copa de S.M. la Reina



AÑO	MVP
2002	Shannon Johnson (Ros Casares)
2003	Marta Fernández (Ros Casares)
2004	Amaya Valdemoro (Ros Casares)
2005	Nuria Martínez (P. Avenida)
2006	Laura Camps (P. Avenida)
2007	Elena Tornikidou (Ros Casares)
2008	Liron Cohen (CB San José)
2009	Sancho Lyttle (Puig d'en Valls)
2010	Laia Palau (Ros Casares)
2011	Dewanna Bonner (Rivas Ecópolis)
2012	Erika de Souza (P. Avenida)



